

Sto lat temu Polska odzyskała niepodległość – nawet! Wasi nasi pradziadkowie mogą już nie pa-
 lektury i urbanistyki w naszym codziennym zyciu.
 rocznicy przygotowaliśmy dla Was pięć wystaw
 architektura i urbanistyka. Rozwiązując zadania,
 architekturę, warszawie, lublinie, poznanu i katow-
 dziecie chcieli w przyszłości mieć wpływ na to,
 jak wygląda Wasza okolica? Bo następnę 100 lat
 miana. Dzięki temu będziemy mogli przyrze-
 czeństwo, poznań – transfer, katowice – prze-
 z nich uda Wam się odwiedzić pozostałe miasta z naszymi wystawami, na każdej
 z nich znajdziecie podobne zadaniowniki. Czy uda Wam się zdobyć je wszystkie?

SPOŁECZEŃSTWO

Wszyscy potrzebujemy swojego domu, mieszkania, w którym śpimy, jem, bawimy się, pracujemy oraz po prostu dobrze się czujemy. To mogą być domy jednorodzinne, kamienice, bloki, wieżowce, apartamentowce. Zazwyczaj są one podzielone na grupy, które nazywa-
 my osiedlami.
 W samym Lublinie mamy kilkadziesiąt osiedli, które mieszczą się w aż 27 dzielnicach. Niektóre z nich to prawdziwe gwiżdzy, znane nie tylko w Polsce! Najstymniejszym z nich jest osiedle Słowackiego zaprojektowane przez również sławnych architektów Zofię i Oskara Hansenów. Ale to nie jedyne ciekawe osied-
 le, które warto poznać.



Zapraszamy Was do wspólnej zabawy z architekturą Lublina!

- Oblicz, ile osób mogło mieszkać:**
- w domu jednorodzinnym,
 - w bloku (punktowcu),
 - w wieżowcu.



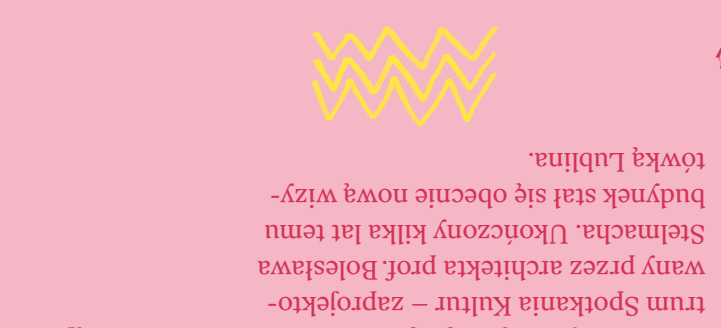
Na Tysiąclecie Osiedle Piastowskie

Osiedle to powstało z okazji 1000 lat istnienia państwa polskiego – stąd też jego nazwa, odwołująca się do pierwszych znalazły się rozmaite typy budynków mieszkalnych – najwyższe wieżowce i niższe punktowce (czyli bloki), które sąsiadują z domami jednorodzinnymi.

Znajdź na wystawie makietę osiedla Piastowskiego. Jakiego typu domów tu znajdujeś? Na spodzie każdego z nich odnajdziesz liczbę osób, które zamieszkiwały dany budynek.

Ocalmy perły architektury modernistycznej w Lublinie! Powyżej znajduje się zdjęcie Astorii (gdzie kiedyś mieściły się restauracje i bary). Budynek posiadał przepiękne neony! Teraz, przemalowany, z usuniętymi dekoracjami, prezentuje się smutno.

Pomóż Astorii odzyskać dawny blask! Zaprojektuj własny neon. Mogłoby pełnić budynek.



Tak jak osiedle to nie tylko bloki, także małe domki, parki, sklepy, szkoły, kawiarnie, restauracje, kina, dworce, biblioteki, teatry i wiele, wiele innych. Mieszkańcy Lublina naprawdę mają w czym wybierać, jeśli chcą spędzić swój czas wolny poza domem! A ważne jest, aby ten czas był spędzany w miłym i przyjaznym otoczeniu. To otoczenie tworzą też budynki takie jak Stelmacha. Ukończony kilka lat temu budynek stał się obecnie nową wizytówką Lublina.

Nie jest on jedynym budynkiem ikonicznym* w Lublinie. Po wojnie miało to nie tylko budynki do mieszka-
 architektki zaprojektowali co najmniej kilka takich obiektów, z których możemy być dumni: Powszechny Dom Towarowy, Kombinat Gastronomiczny Astoria, Charka Żaka, nieistniejące dzisiaj kino Kosmos. Wiele z tych obiektów niszczone lub jest przebudowywanych. To sprawia, że nie przypominają sobie z lat świetności i czasem są bez zastanowienia wyburzane i zastępowane nowymi (jak kino Kosmos).



Oś czasu

1953 w Lublinie rusza pierwsza linia trolejbusowa

1959 w lubelskiej fabryce zaczyna się produkować samochody dostawcze Żuk

1961 na placu zabaw na osiedlu Adama Mickiewicza zamontowano zjeżdżalnię-rakietę / pierwszy lot człowieka w kosmos

1964 otwarty Powszechny Dom Towarowy

1967 zaczyna funkcjonować Dworzec Autobusowy

1969 otwarta restauracja Astoria

Połącz linie tak, by powstał budynek. Znajdź go na wystawie

Planuj z głową!

Żeby miasto mogło się dobrze rozwijać, potrzebny jest plan! Taki plan w formie mapy przygotowuje się w pracowni architektonicznej lub urbanistycznej. Specjaliści zastanawiają się, co zrobić, by żyło się nam lepiej w mieście. Taki plan nazywa się planem zagospodarowania przestrzennego.

Po wojnie Lublin znacznie się zaludnił, więc władze miasta postanowiły poszerzyć jego granice. Aby jednak nowo przyłączone tereny nie rozwijały się bezładu i składu – trzeba było stworzyć plan! Przed takim wyzwaniem stanął architekt Romuald Dylewski z zespołem. Postanowił podzielić Lublin na strefy – oddzielając tereny przemysłowe od mieszkalnych i rekreacyjnych.

Pomyślał, że ważne jest, aby zachować naturalne ukształtowanie terenu i wpisać w nie nową zabudowę.

Na rysunku widzisz schemat planu Lublina z 1959 roku, opracowany przez zespół Dylewskiego.

Pokoloruj plan Lublina według legendy

strefa mieszkaniowa na niebiesko	strefa przemysłowa na czarno
strefa pracy i usług na czerwono	strefa parkowa / rekreacyjna na zielono

Tożsamość 100 lat polskiej architektury

Lublin 1956–1970 Zadaniownik

SPOŁECZEŃSTWOMY!

Wystawa

11.10–15.12.2019
 Centrum Spotkania Kultur
 pl. Teatralny 1

Wstęp wolny
 Poniedziałki: nieczynne
 Wtorki: 10.00–17.00

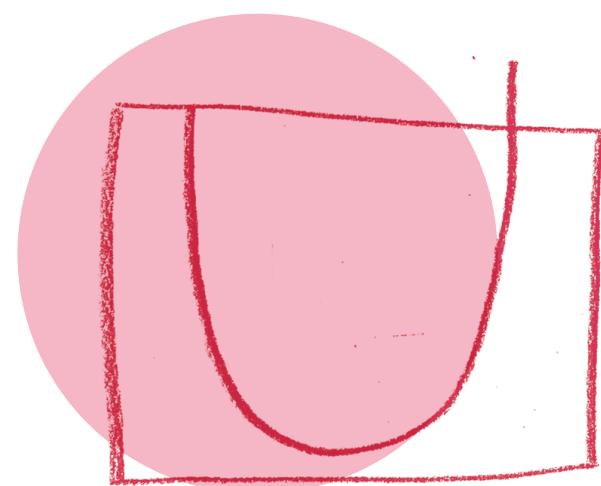
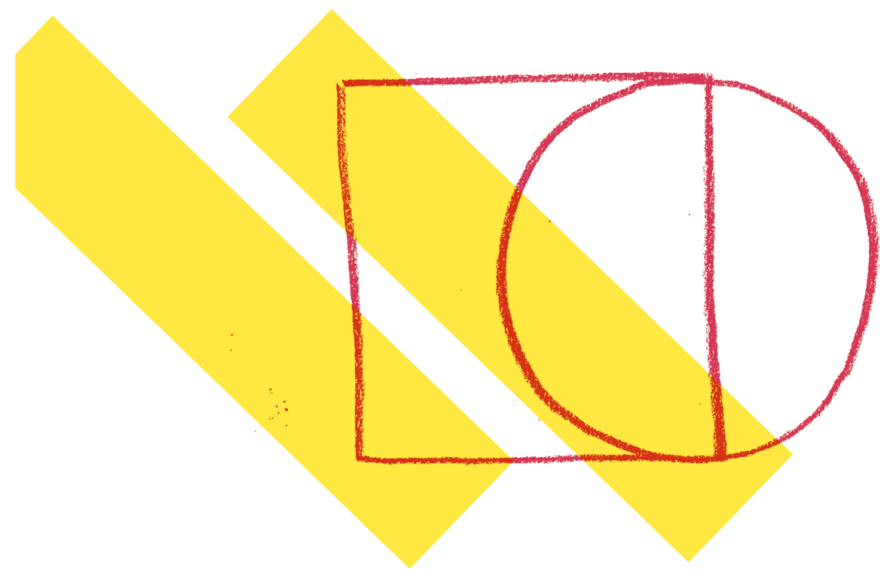
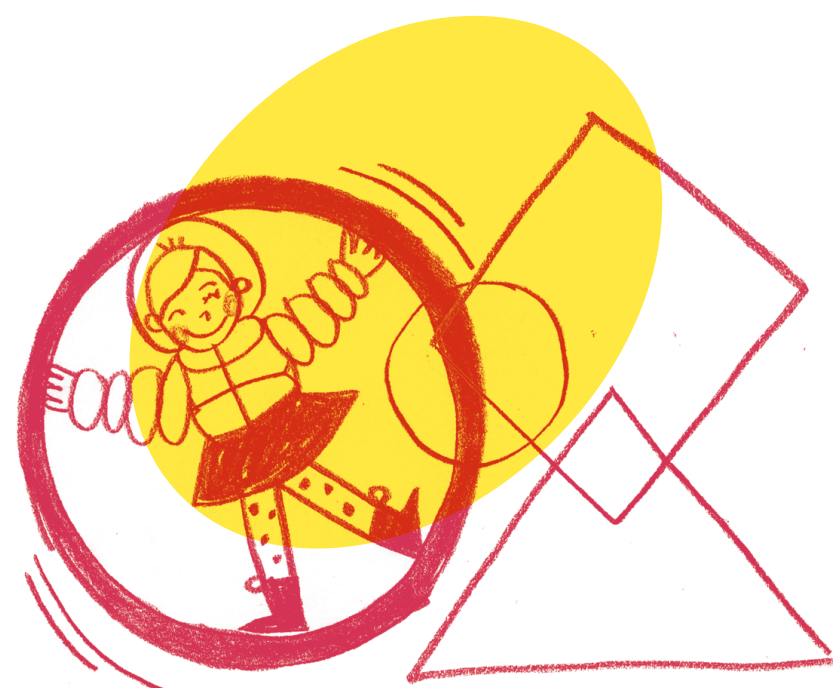
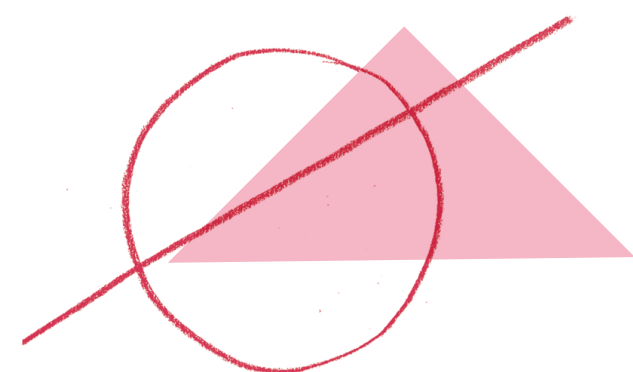
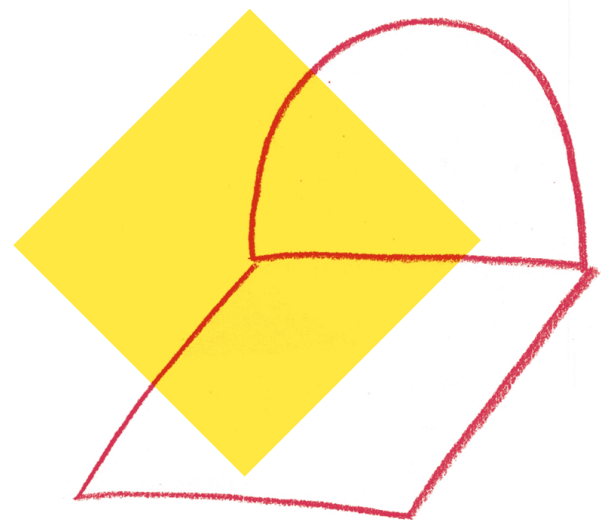
Środy, czwartki i piątki:
 15.00–19.00
 Soboty i niedziele: 11.00–18.00

*budynek ikoniczny – budynek, który stał się sławny "neon" – reklama w postaci szklanych rurek wypchniętych kolorowym, świecącym gżemem

Forma Otwarta

Osiedla to nie tylko bloki. Równie ważne jest całe „zaplecze”, które ma ułatwiać życie jego mieszkańcom. Są to sklepy, zieleńce, parkingi, uliczki, biblioteki, domy kultury... Architekci nie zapominali także o najmłodszych – projektowali dla nich szkoły, przedszkola oraz place zabaw!

Na osiedlu Słowackiego Zofia i Oskar Hansenowie wymyślili nietypowy plac zabaw złożony... z geometrycznych figur. Tylko wyobrażenia mogła być ograniczeniem w wymyślaniu rozmaitych gier i zabaw! Dzięki temu każdy pomysł na zabawę na zaprojektowanym placu jest dobry, ponieważ tylko od Was zależy, jak będziecie z niego korzystać!



Na rysunkach widzisz geometryczne figury – pojawiają się one w urządzeniach do zabawy zaprojektowanych przez Hansenów.

Wciel się w rolę architektów osiedla Słowackiego i tak jak oni zaprojektuj wyjątkowy plac zabaw, posługując się wyrysowanymi kształtami. Wymyśl zabawę, w którą zağrasz z kolegami i koleżankami na narysowanym przez siebie placu zabaw.

Rakieta w kosmos

Osiedle Adama Mickiewicza było pierwszym zrealizowanym przez Lubelską Spółdzielnię Mieszkaniową. Położone na wzgórzach, nieopodal wąwozów, było zieloną enklawą. Architekt osiedla, Feliks Haczewski, uszanował naturalne ukształtowanie terenu i wkomponował budynki mieszkalne w istniejący krajobraz. Doceniły to mieszkające tam osoby, które mówiły o swoim osiedlu „słoneczne wzgórze”.

Tutaj również projektanci pomysłili o najmłodszych, tworząc plac zabaw. Największą popularnością wśród dzieci cieszyła się rakieta.

Ty również leć w kosmos! Z kim chcesz wybrać się w kosmiczną podróż, jakie planety zobaczyć? Opisz swój wymarzony lot w kosmos.

Dorysuj siebie – astronautkę lub astronautę!



Kuratorzy wystawy: Marcin Semeniuk, Karol Krupa, teksty i opracowanie zadań: Patrycja Jastrzębska, projekt graficzny: Tomek Bersz, rysunki: Malwina Konopacka

Organizator

NI
RIU
NARODOWY INSTYTUT
ARCHITEKTURY
I URBANISTYKI

Dofinansowano
ze środków
Ministra Kultury
i Dziedzictwa
Narodowego

Ministerstwo
Kultury
i Dziedzictwa
Narodowego

Partnerzy

SPOTKANIA
KULTUR

NARODOWE
ARCHIWUM
CYFROWE

Patroni medialni

KULTURA **dwójka** **Pismo.** **ARCHITEKTURA** **AB** **ams**