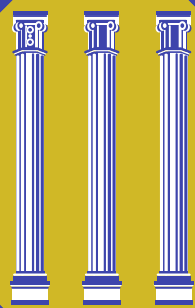
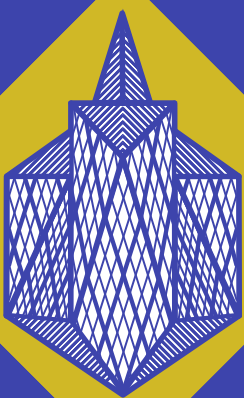
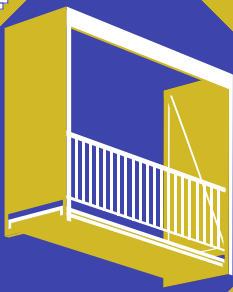
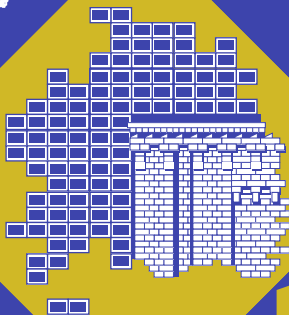


Tożsamość

100 lat
polskiej
architektury



Zadaniownik

Wystawa

Tożsamość.

100 lat polskiej architektury

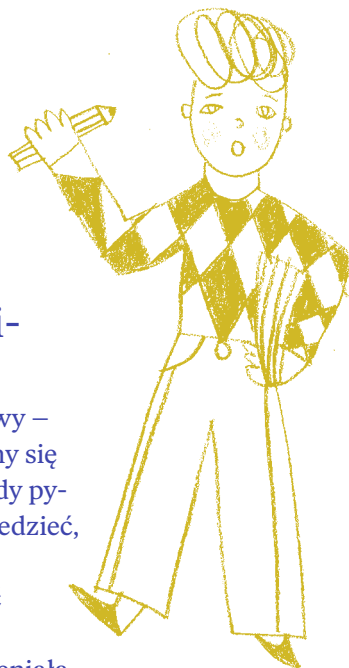
Narodowy Instytut Architektury i Urbanistyki

W 1918 roku, czyli ponad sto lat temu, Polska odzyskała niepodległość. Jak zmieniała się polska architektura w tym czasie?

Tożsamość – pojęcie, które znajdziesz w tytule wystawy – oznacza szczególny rodzaj więzi. Mówimy, że utożsamiamy się z kimś lub czymś, czyli jest nam to bliskie i zrozumiałe. Gdy pytamy o tożsamość architektury i miejsca, chcemy się dowiedzieć, jaka jest, co ją wyróżnia i z czego ta wyjątkowość wynika. Z pewnością nie da się odpowiedzi na te pytania zamknąć w jednym słowie, a nawet zdaniu.

Zapraszamy na wyprawę w przeszłość. O tym, jak zmieniała się otaczająca nas przestrzeń, opowiemy na przykładzie wybranych miast. W każdym z nich te zmiany miały inny charakter i były widoczne w różnych dekadach XX i XXI wieku. Każde z tych przeobrażeń zamknęliśmy w innym słowie – motywie przewodnim. Właśnie te lokalne historie składają się na tożsamość polskiej architektury. A co wyróżnia Twoje miasto lub miasto, w którym się teraz znajdujesz?

Zobacz wystawę i dowiedz się więcej dzięki zadaniom, które tutaj znajdziesz!



Warszawa

WŁADZA

1918–1939

1939–1956

1956–1970

Poznań

TRANSFER

1970–1989

1989–2018

SZTYKA

Kraków

SPOŁECZEŃ-
STWO
Lublin

PRZEMIANA

Katowice

Kraków 1918–1939

SZTUKA

Co ma sztuka do architektury? Czy architektura jest sztuką? Odpowiedzi na te pytania poszukamy w Krakowie, w pierwszych dekadach XX wieku.

Był to okres, kiedy Polska była bardzo podzielona i rozbita. Architekci i artyści wpadli na pomysł, aby scalić ją właśnie za pomocą sztuki, a architektura była jedną z jej dziedzin. Pomyśleli, że można by stworzyć styl narodowy – wspólny dla całego kraju i składający z charakterystycznych dla niego elementów. Możemy szukać tego stylu w budynkach, które powstały lub były odnawiane właśnie w tym czasie. Obszar Krakowa zwiększył się wtedy, a odradzające się państwo potrzebowało wielu budynków. Architekci mieli więc wówczas co robić!



Baldachim nad wejściem do krypty Marszałka Józefa Piłsudskiego, katedra na Wawelu, 1935–1937, fot. autor nieznanym, Narodowe Archiwum Cyfrowe

Architekt Adolf Szyszko-Bohusz robi porządki na Wawelu

Wawel jest jednym z najbardziej rozpoznawanych polskich obiektów architektonicznych. Ma dużo więcej niż sto lat, ale właśnie dlatego możemy w nim znaleźć ślady różnych czasów i historii. Nie inaczej było w pierwszych dekadach po odzyskaniu niepodległości w 1918 roku. Architekci z Adolfem Szyszko-Bohuszem na czele rozpoczęli kompleksowe odnawianie zamku i sprzątanie po poprzednich gospodarzach – zaborcach. Przeprowadzili prace archeologiczne, konserwatorskie i restauratorskie.

Wawel – wzgórze i dzielnica Krakowa. Potoczna nazwa zamku obronno-rezydencyjnego wraz z katedrą zlokalizowanego na tym wzgórzu. Na przestrzeni wieków zamek był wielokrotnie przebudowywany. Pierwsze ślady architektury w tym miejscu sięgają XI wieku.



Detale w architekturze

Poznaj dwa pojęcia istotne dla architektury Wawelu. Rozwiąż rebus, dopasuj słowo do definicji i narysuj, jak wyobrażasz sobie ten element architektury.



Definicja 2: Długi korytarz (łanek), okalający przeważnie wewnętrzny dziedziniec, na jednej lub kilku kondygnacjach.

Definicja 1: Ozdobny daszek nad pomnikiem, łóżkiem, wejściem do grobu, tronu. Symbol godności królów.

Warszawa 1939–1956

WŁADZA

Warszawa w pierwszych latach po II wojnie światowej zupełnie nie przypominała tej, którą znamy dzisiaj. Wszecobecna pustka i nieliczne obiekty, które wojnę przetrwały, są częścią naszej tożsamości. Mówimy, że Warszawa odrodziła się jak Feniks z popiołów. Zawdzięczamy to pracy mieszkańców i architektów działających w Biurze Odbudowy Stolicy.

Warszawa była wówczas – i jest nadal – stolicą Polski, a jednym z jej symboli, który od wielu lat góruje nad miastem, jest Pałac Kultury i Nauki (PKiN). Jest zdecydowanie większy niż pałace, które powstawały w poprzednich wiekach, mimo to obecnie nie jest już najwyższym budynkiem w Warszawie. Do dziś, zgodnie z nazwą, znajdują się w nim basen, muzea, teatry, kina, a także taras widokowy! Pałac powstał w centralnym punkcie miasta i nadal jest symbolem swojego czasu i... władzy.

Czy budynek może rządzić miastem? A może to budynek służy do rządzenia?

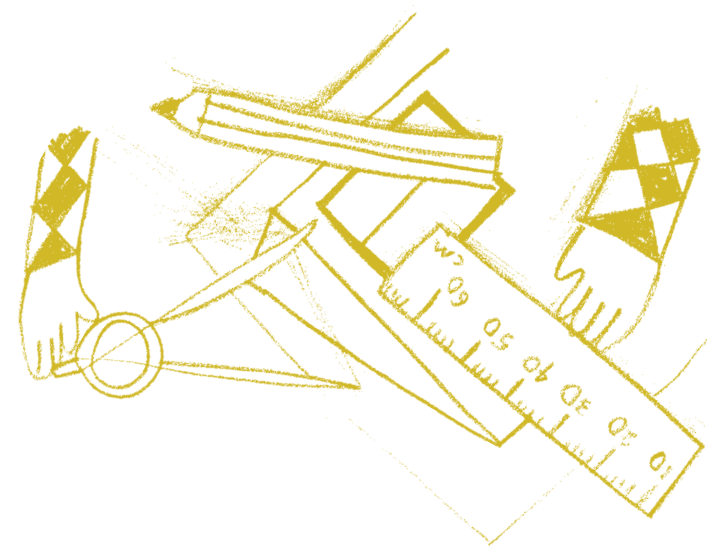
I co to właściwie oznacza? Spójrz na zdjęcie PKiN z czasu jego powstania. Jakie masz pierwsze odczucia i skojarzenia z nim związane? Jakimi słowami możesz go określić?



Wieżowiec

Co wyróżnia Warszawę spośród innych miast Polski? Jedną z takich rzeczy jest największa w kraju liczba drapaczy chmur, zwanych zazwyczaj wieżowcami.

Zaprojektuj swój własny wieżowiec. Co się w nim znajdzie?



Lublin 1956–1970

SPOŁECZEŃSTWO

Każdy z nas potrzebuje swojego miejsca – domu i ma do niego prawo. Nasze domy znajdują się najczęściej w większych budynkach – w blokach, kamienicach.

W Lublinie możemy znaleźć przykłady takich budynków z różnych czasów. W latach 60., 70. i 80. XX wieku w całej Polsce powstało bardzo dużo osiedli – czyli większych grup bloków, pomiędzy którymi znajdują się podwórka i inne mniejsze obiekty. W samym Lublinie jest ich aż kilkadziesiąt, a prawdziwymi gwiazdami do dzisiaj są osiedla zaprojektowane m.in. przez parę architektów Zofię i Oskara Hansenów. Dlaczego są aż tak wyjątkowe?



Osiedle Juliusza Słowackiego

(1964–1981, projekt: 1960–1965, Zofia i Oskar Hansen z zespołem) cechują długie, meandrujące bloki i kompleksowe wyposażenie w tereny zieleni oraz infrastrukturę rekreacyjną i wypoczynkową. Architekci w projekcie tego

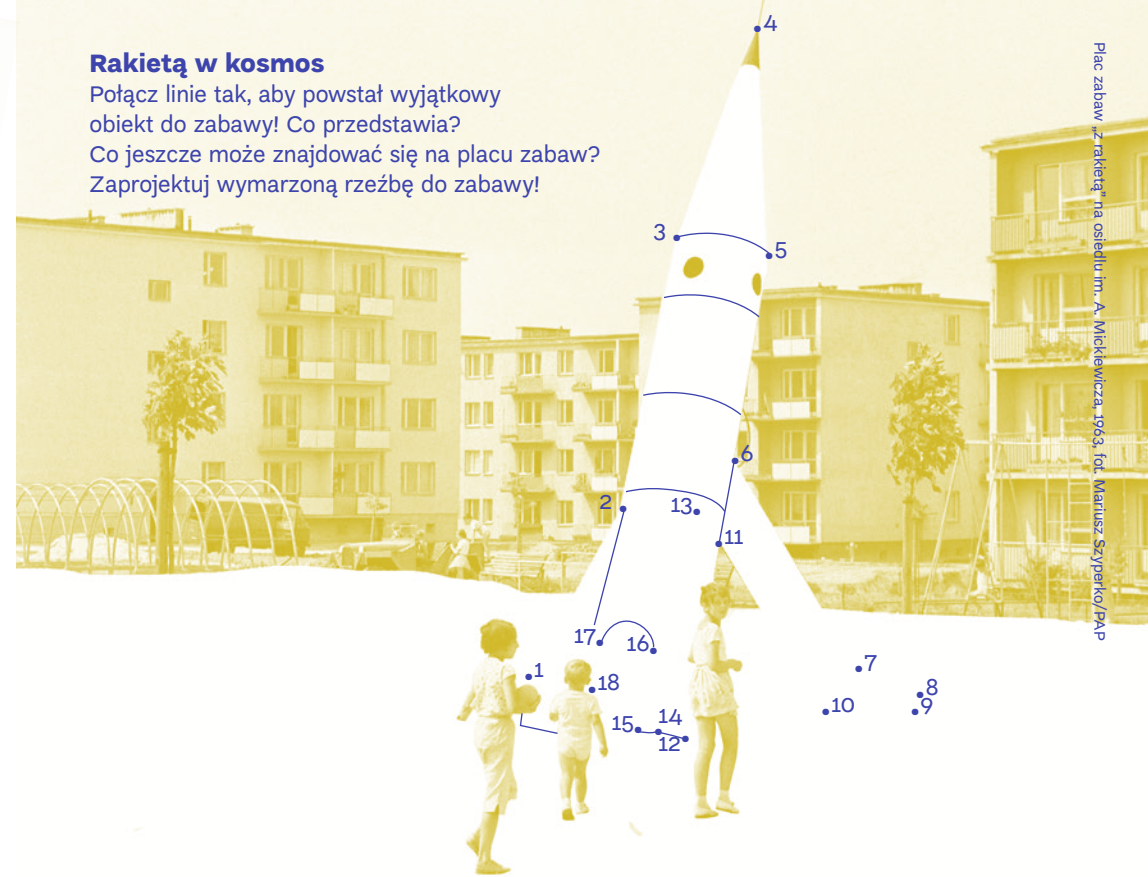
osiedla korzystali z idei Formy Otwartej, a szczególną jej realizacją jest przestrzeń dla dzieci i przyrządy do zabawy o niejednoznacznej, rzeźbiarskiej formie.

Spróbuj odczytać ze schematu, gdzie znajdują się budynki. Jak sądzisz, gdzie są podwórka, ścieżki, a gdzie trawniki i drzewa? Czy współczesne osiedla wyglądają podobnie?



Rakieta w kosmos

Połącz linie tak, aby powstał wyjątkowy obiekt do zabawy! Co przedstawia? Co jeszcze może znajdować się na placu zabaw? Zaprojektuj wymarzoną rzeźbę do zabawy!



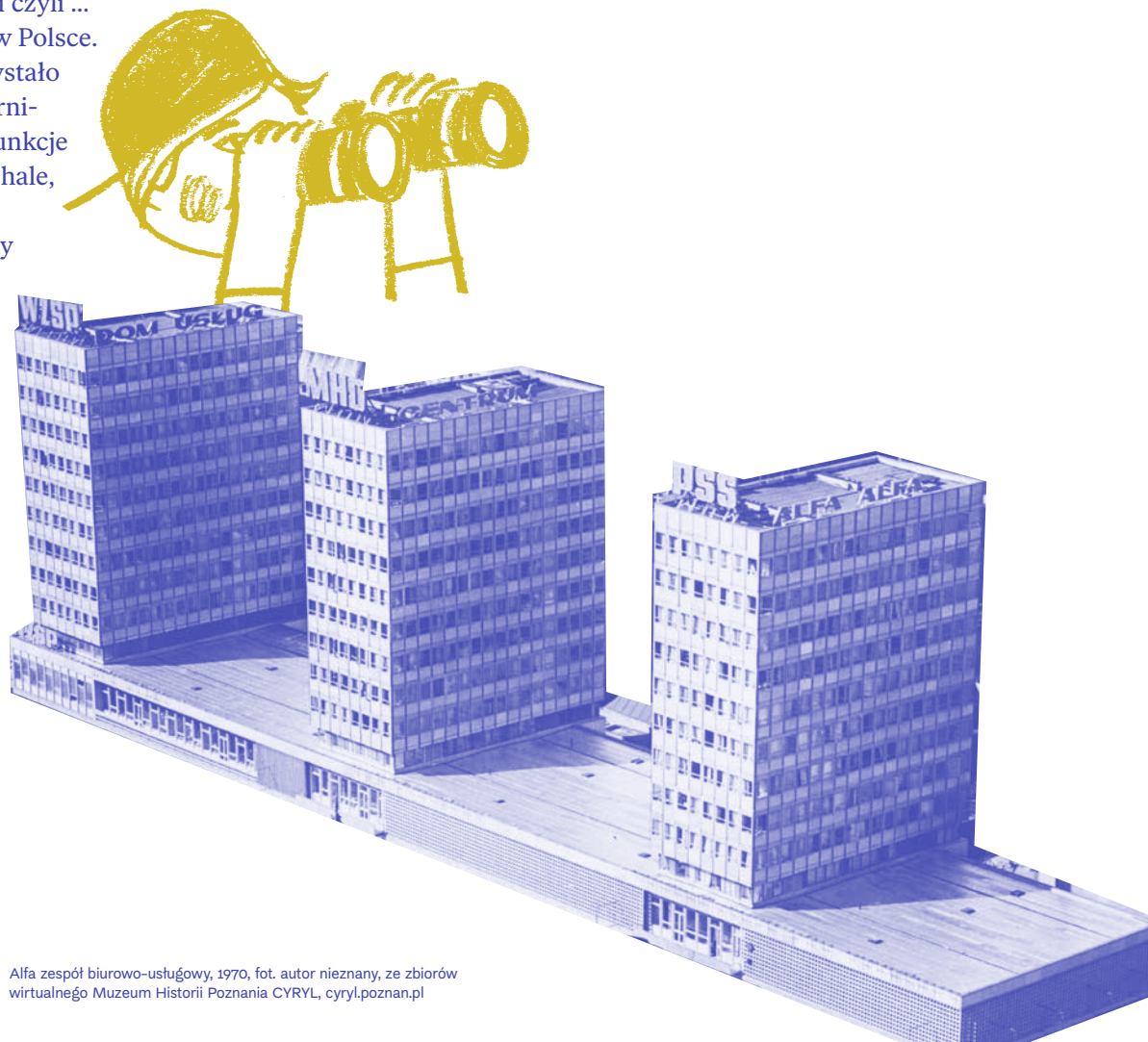
Poznań 1970–1989

TRANSFER

Zatrzymajmy się w Poznaniu z czasów powstania pierwszego wieżowca i szybkiego tramwaju. Co było wyjątkowego w tamtym czasie? Polscy architekci brali udział w projektach realizowanych na Zachodzie i Bliskim Wschodzie. Wiedzę i umiejętności, które tam zdobyli, przenosili czyli ... transferowali do projektów realizowanych w Polsce. To właśnie w latach 70. i 80. XX wieku powstało wiele ikon architektury polskiego socjodernizmu. Były to zazwyczaj budynki pełniące funkcje kulturalne, sportowe, ale i handlowe, czyli: hale, muzea, szkoły, biurowce, handlowe domy towarowe, dworce oraz kościoły. Nazywamy je obiektami użyteczności publicznej, przestrzeniami wspólnymi.

Zespół biurowo-usługowy Centrum – Alfa

(1968–1972, projekt: od 1963, Jerzy Liśniewicz z zespołem). Powstanie zespołu pięciu wież z parterowym łącznikiem zmieniło charakter tej części miasta. Dawniej były tu przede wszystkim kamienice. Niektóre z nich wyburzono po to, aby wybudować symbol nowego centrum (city) Poznania. Pojawiła się nowa funkcja – w budynkach znajdowały się przede wszystkim sklepy, biura i inne usługi. Nowe były też materiały i technologia, z których powstał zespół Centrum: żelbetowe konstrukcje i prefabrykowane, aluminiowe ściany złożone z wielu okien i otworów.



Alfa zespół biurowo-usługowy, 1970, fot. autor nieznan, ze zbiorów wirtualnego Muzeum Historii Poznania CYRYL, cyryl.poznan.pl

Co widzi budynek?

Wyobraź sobie, że jesteś wysokim budynkiem. Stoisz na szczycie jednej z pięciu wież Centrum (Alfy). Co widzisz? Narysuj panoramę miasta – Poznania.



Katowice 1989–2018

PRZEMIANA

W Katowicach zmiana, jaka zaszła w ostatnich 30 latach, była szczególna – dlatego możemy ją nazwać przemianą. W 1989 roku zmienił się w Polsce ustrój polityczny, a to wpłynęło na każdą sferę życia mieszkańców. Zmiana była duża, więc wymagała stworzenia nowego porządku. Wiele obszarów i budynków popadło w zapomnienie, przechodziło z rąk jednych właścicieli do drugich, powstawały nowe. Dopiero po latach tym zapomnianym udało się nadać nową funkcję i przywrócić je do życia. Taki proces nazywamy rewitalizacją.



Strefa Kultury to nowy obszar w Katowicach, który powstał w miejscu starej kopalni węgla. Możemy powiedzieć, że ten obszar przeszedł metamorfozę, czyli przemianę. W wielu miejscach na Śląsku – tam, gdzie kiedyś dymity kominy fabryk, a górnicy o świcie zaczynali swoją pracę – dziś powstają nowe obiekty: muzea, domy kultury czy galerie handlowe. W ten sposób kopalnie i fabryki, które przestały działać lub musiały zostać zamknięte, pozostaną w pamięci.

W Strefie Kultury znajduje się jeden historyczny budynek, hala widowiskowa Spodek, oraz trzy współczesne budynki: Narodowa Orkiestra Symfoniczna Polskiego Radia (NOSPR), Muzeum Śląskie, Międzynarodowe Centrum Kongresowe. Czy potrafisz je odszukać na zdjęciu?

Co pod ziemią?

Poniżej widzisz przekrój. Jest to taki rodzaj rysunku, który pomaga zajrzeć do środka budynku. W tym wypadku jest to jeden

z budynków znajdujących się w Strefie Kultury – Muzeum Śląskie. Architekci postanowili większą część muzeum rozplanować pod ziemią, w miejscu dawnej kopalni!

Zastanów się, co by było, gdyby muzeum sięgało jeszcze dalej w głąb ziemi. Co by mogło się tam znajdować? Narysuj sieć podziemnych korytarzy, przejść i pomieszczeń.



Strefa Kultury, 2019, fot. Wojciech Radwański



Twoje miasto

Na wystawie spotkasz w wielu miejscach słowo „tożsamość”.
To pamięć o tym, co było, ale i pytanie o przyszłość.
Jakie jest Twoje miasto? Czy można opowiedzieć
o nim za pomocą jednego słowa? Napisz je w ramce!

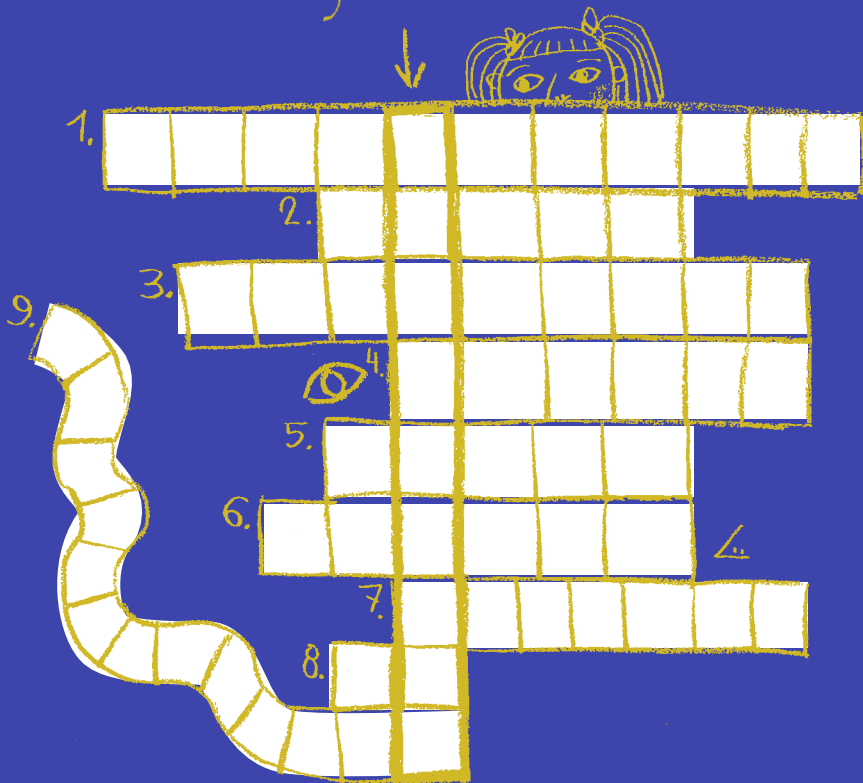
Narysuj ulubione miejsce w Twoim mieście.



Krzyżowka

1. Szkielet budynku
2. Okrągłe skrzyżowanie
3. Drapacz chmur
4. Talerzyk do herbaty lub znany budynek w Katowicach
5. U jego podnóża w Krakowie mieszkał legendarny smok
6. Rzeźba lub obiekt wzniesiony dla upamiętnienia np. osoby
7. Więcej niż jeden blok
8. Krótsza ośc, jeden z elementów kompozycji przestrzeni
9. Polska odzyskała ją w 1918 roku

Współczesny
HASŁO



Opracowanie Zadaniownika: Marta Baranowska, Dział Edukacji NIAiU
Wykorzystano fragmenty tekstów i zadań opracowanych w 2019 roku przez
Katarzynę Domaǳalską, Patrycję Jastrzębską i Kobalt miǳrating platform.

Produkcja: Dominika Draǳan-Alcantara, Weronika Sołtysiak

Opracowanie ǳraficzne: Tomek Bersz

Rysunki: Malwina Konopacka

© 2021



Ministerstwo
Kultury
i Dziedzictwa
Narodowego